

СООБЩЕНИЕ

о возможном установлении публичного сервитута.

1. В соответствии со ст. 39.42 Земельного кодекса РФ, Министерство земельных и имущественных отношений Республики Башкортостан сообщает о возможном установлении по инициативе акционерного общества «Республиканская коммунальная компания» публичного сервитута.

2. Цель установления публичного сервитута: проектирование, строительство и эксплуатация линейного объекта «Самотечный трубопровод щитовой проходки от КНС «Дагестанская» до КНС «Дема-Главная» и напорные канализационные коллектора диаметром 1000 мм от КНС «Дема-Главная» до КНС «Затон-Восточный».

3. Публичный сервитут общей площадью 214810 кв.м предполагается к установлению на земельных участках (или их частях) с кадастровыми номерами:

1) 02:55:050113:4, адрес: Республика Башкортостан, г. Уфа, Ленинский р-н, остров Козарез;

2) 02:55:050113:5, адрес: Республика Башкортостан, г. Уфа, Ленинский район;

3) 02:55:050113:24, адрес: Республика Башкортостан, г. Уфа, Ленинский район;

4) 02:55:000000:121, (единое землепользование) адрес: Республика Башкортостан, г. Уфа, п. Лебяжий;

5) 02:55:050348:6, адрес: Республика Башкортостан, г. Уфа, Демский район;

6) 02:55:050115:119, адрес: Республика Башкортостан, г. Уфа, Ленинский район;

7) 02:55:050113:13, адрес: Республика Башкортостан, г. Уфа, Ленинский район, остров Козарез;

8) 02:55:050301:8, адрес: Республика Башкортостан, г. Уфа, Демский, ул. Хамматова;

9) 02:55:050339:1279, адрес: Республика Башкортостан, г. Уфа, Демский район, ул. Хамматова;

10) 02:55:000000:42834, адрес: Республика Башкортостан, г. Уфа, р-н Демский район, ул. Исследовательская;

11) 02:55:000000:37986, адрес: Республика Башкортостан, г. Уфа;

12) 02:55:000000:37979, адрес: Республика Башкортостан, г. Уфа;

13) 02:55:050339:10, адрес: Республика Башкортостан, г. Уфа, Демский район, мкр №№ 8, 9;

14) 02:55:050339:4, адрес: Республика Башкортостан, г. Уфа, Демский район, ул. Дагестанская;

15) 02:55:000000:42833, адрес: Республика Башкортостан, г. Уфа, Демский район, ул. Мечтателей;

16) 02:55:050340:440, адрес: Республика Башкортостан, г. Уфа, Демский район, ул. Дагестанская;

17) 02:55:050339:20, земли квартала адрес: Республика Башкортостан, г. Уфа, Демский район, ул. Дагестанская,

в соответствии с описанием местоположения границ публичного сервитута.

4. Заинтересованные лица могут ознакомиться с поступившим ходатайством об установлении публичного сервитута и прилагаемым к нему описанием местоположения границ публичного сервитута, подать заявление об учете прав на земельные участки, правообладатели земельных участков могут обратиться в течение 15 дней с момента опубликования сообщения по адресу:

- 1) Республика Башкортостан, г. Уфа, ул. Российская, д. 50, каб. 35, рабочий телефон 8(347) 284-37-12;
- 2) Республика Башкортостан, г. Уфа, ул. 50-летия Октября, д. 11/2, офис 205, рабочий телефон 8(347) 273-77-12;
- 3) Республика Башкортостан, г. Уфа, ул. Цюрупы, д. 13, каб. 306, рабочий телефон 8(347) 280-88-71

с понедельника по пятницу с 09.00 часов до 18.00 часов, обед с 13.00 часов до 14.00 часов.

5. С сообщением о поступившем ходатайстве об установлении публичного сервитута, описанием местоположения границ публичного сервитута, можно ознакомиться, скачав документацию, размещенную на официальных сайтах:

- городской округ г. Уфа Республики Башкортостан в информационно-телекоммуникационной сети «Интернет» – <https://ufacity.info/>;
- министерства земельных и имущественных отношений Республики Башкортостан в информационно-телекоммуникационной сети «Интернет» – <https://www.mzio.bashkortostan.ru>

Реквизиты решений об утверждении документа территориального планирования, документации по планировке территории, программа комплексного развития систем коммунальной инфраструктуры поселения, городского округа, а также информация об инвестиционной программе субъекта естественных монополий, организации коммунального комплекса:

распоряжение Правительства Республики Башкортостан от 14 апреля 2022 года № 338-р «О внесении в республиканскую адресную инвестиционную программу на 2022 год и на плановый период 2023 и 2024 годов, утвержденную распоряжением Правительства Республики Башкортостан от 29 декабря 2021 года № 1393-р, (с последующими изменениями) изменений согласно приложениям № 1 и № 2 к настоящему распоряжению»;

распоряжение Правительства Республики Башкортостан от 27 апреля 2022 года № 393-р;

приказ Министерства строительства и архитектуры Республики Башкортостан от 1 сентября 2022 года № 265 «Об утверждении документации по планировке территории «Забелье» ГО г. Уфа для размещения линейных объектов инженерной инфраструктуры («Водовод от ул. Интернациональной до района «Затон», в Ленинском и Орджоникидзеvском районах ГО г. Уфа РБ и МР Уфимский район РБ»; «Водовод от ВНС «Затон» до ВНС «Дема», в Ленинском и Демском районах ГО г. Уфа РБ и МР Уфимский район РБ»; «Самотечный трубопровод щитовой проходки от КНС «Дагестанская» до КНС «Дема-Главная» и напорные канализационные коллектора диаметром 1000 мм от КНС «Дема-Главная» до КНС «Затон Восточный»»).

ОПИСАНИЕ МЕСТОПОЛОЖЕНИЯ ГРАНИЦ

публичный сервитут для проектирования, строительства и эксплуатации объекта «Самотечный трубопровод щитовой проходки от КНС «Дагестанская» до КНС «Дема-Главная» и напорные канализационные коллектора диаметром 1000 мм от КНС «Дема-Главная» до КНС «Затон-Восточный»

(наименование объекта, местоположение границ которого описано (далее - объект))

Раздел 1

Сведения об объекте		
№ п/п	Характеристики объекта	Описание характеристик
1	2	3
1	Местоположение объекта	Республика Башкортостан, Уфа г
2	Площадь объекта ± величина погрешности определения площади ($P \pm \Delta P$)	214 810 м ² ± 162 м ²
3	Иные характеристики объекта	Вид объекта реестра границ: Зона с особыми условиями использования территории

Раздел 2

Сведения о местоположении границ объекта

1. Система координат МСК-02

2. Сведения о характерных точках границ объекта

Обозначение характерных точек границ	Координаты, м		Метод определения координат характерной точки	Средняя квадратическая погрешность положения характерной точки (M _t), м	Описание обозначения точки на местности (при наличии)
	X	Y			
1	2	3	4	5	6
1	655 899,24	1 351 901,58	Аналитический метод	0,10	—
2	655 928,33	1 351 935,01		0,10	
3	655 926,31	1 351 936,60		0,10	
4	655 932,81	1 351 944,21		0,10	
5	655 942,75	1 351 936,36		0,10	
6	655 913,66	1 351 902,92		0,10	
7	655 974,77	1 351 854,47		0,10	
8	655 999,82	1 351 840,78		0,10	
9	656 105,90	1 351 814,96		0,10	
10	656 124,01	1 351 808,25		0,10	
11	656 203,72	1 351 789,05		0,10	
12	656 414,81	1 351 739,03		0,10	
13	656 450,98	1 351 729,98		0,10	
14	656 503,30	1 351 802,95		0,10	
15	656 548,65	1 351 770,44		0,10	
16	656 544,12	1 351 737,37		0,10	
17	656 641,77	1 351 710,80		0,10	
18	656 731,67	1 351 670,87		0,10	
19	656 783,98	1 351 652,91		0,10	
20	656 772,89	1 351 610,66		0,10	
21	656 817,67	1 351 588,57		0,10	
22	657 162,31	1 351 418,65		0,10	
23	657 197,06	1 351 406,56		0,10	
24	657 233,17	1 351 398,18		0,10	
25	657 629,09	1 351 380,06		0,10	
26	657 932,21	1 351 369,40		0,10	
27	658 238,71	1 351 370,97		0,10	
28	658 254,37	1 351 374,59		0,10	
29	658 276,05	1 351 384,85		0,10	
30	658 285,50	1 351 392,82		0,10	
31	658 294,29	1 351 402,34		0,10	
32	658 293,76	1 351 510,79		0,10	
33	658 304,51	1 351 649,22		0,10	
34	658 366,71	1 351 929,91		0,10	
35	658 391,30	1 352 206,04		0,10	
36	658 395,04	1 352 210,34		0,10	
37	658 440,75	1 352 690,90		0,10	
38	658 444,94	1 352 730,93		0,10	
39	658 773,82	1 352 883,12		0,10	
40	658 833,75	1 352 939,74		0,10	
41	658 983,01	1 353 099,44		0,10	
42	659 063,35	1 353 187,30		0,10	
43	659 125,37	1 353 237,46		0,10	
44	659 443,03	1 353 494,62		0,10	
45	659 574,41	1 353 629,81		0,10	
46	659 709,31	1 353 780,11		0,10	
47	659 761,35	1 353 854,02		0,10	

Раздел 2

Сведения о местоположении границ объекта

1	2	3	4	5	6
48	659 868,99	1 354 026,74	Аналитический метод	0,10	—
49	660 016,51	1 354 333,63		0,10	
50	660 084,20	1 354 811,77		0,10	
51	660 332,70	1 354 805,33		0,10	
52	660 663,63	1 355 043,03		0,10	
53	660 623,96	1 355 169,44		0,10	
54	660 807,12	1 355 232,83		0,10	
55	660 868,17	1 355 261,81		0,10	
56	660 998,00	1 355 310,01		0,10	
57	661 343,49	1 355 431,01		0,10	
58	661 376,39	1 355 451,44		0,10	
59	661 392,50	1 355 443,25		0,10	
60	661 559,46	1 355 729,60		0,10	
61	661 569,16	1 355 738,90		0,10	
62	661 620,50	1 355 833,35		0,10	
63	661 639,53	1 355 862,70		0,10	
64	661 659,55	1 355 894,57		0,10	
65	661 664,29	1 355 907,57		0,10	
66	661 635,33	1 355 918,51		0,10	
67	661 608,20	1 355 938,83		0,10	
68	661 202,69	1 356 376,66		0,10	
69	661 224,96	1 356 526,71		0,10	
70	661 229,06	1 356 562,15		0,10	
71	661 229,04	1 356 606,27		0,10	
72	661 222,84	1 356 657,88		0,10	
73	661 250,60	1 356 781,77		0,10	
74	661 265,00	1 356 809,29		0,10	
75	661 268,69	1 356 807,96		0,10	
76	661 281,14	1 356 831,93		0,10	
77	661 277,37	1 356 832,93		0,10	
78	661 296,85	1 356 870,19		0,10	
79	661 424,51	1 356 835,60		0,10	
80	661 427,90	1 356 821,77		0,10	
81	661 636,15	1 356 867,12		0,10	
82	661 657,29	1 356 902,65		0,10	
83	661 713,26	1 356 900,06		0,10	
84	661 716,34	1 356 881,60		0,10	
85	661 852,24	1 356 914,12		0,10	
86	661 917,42	1 357 082,56		0,10	
87	661 925,50	1 357 106,16		0,10	
88	661 930,36	1 357 126,13		0,10	
89	661 931,92	1 357 148,76		0,10	
90	661 930,63	1 357 169,78		0,10	
91	661 890,17	1 357 356,99		0,10	
92	661 882,55	1 357 383,06		0,10	
93	661 871,43	1 357 408,51		0,10	
94	661 858,28	1 357 432,69		0,10	
95	661 838,00	1 357 460,24		0,10	
96	661 615,69	1 357 679,65		0,10	
97	661 561,25	1 357 733,09		0,10	
98	661 659,38	1 357 831,49		0,10	
99	661 899,82	1 357 884,20		0,10	
100	661 815,73	1 358 270,24		0,10	
101	661 912,09	1 358 290,81		0,10	
102	661 914,11	1 358 281,02		0,10	

Раздел 2

Сведения о местоположении границ объекта					
1	2	3	4	5	6
103	661 827,62	1 358 262,55	Аналитический метод	0,10	—
104	661 911,70	1 357 876,63		0,10	
105	661 664,41	1 357 822,38		0,10	
106	661 575,45	1 357 733,16		0,10	
107	661 622,74	1 357 686,76		0,10	
108	661 845,65	1 357 466,73		0,10	
109	661 866,75	1 357 438,04		0,10	
110	661 880,44	1 357 412,87		0,10	
111	661 892,04	1 357 386,31		0,10	
112	661 899,88	1 357 359,37		0,10	
113	661 940,58	1 357 171,07		0,10	
114	661 941,95	1 357 148,55		0,10	
115	661 940,16	1 357 123,59		0,10	
116	661 935,19	1 357 103,55		0,10	
117	661 926,50	1 357 078,33		0,10	
118	661 859,67	1 356 905,56		0,10	
119	661 708,42	1 356 869,55		0,10	
120	661 704,89	1 356 890,43		0,10	
121	661 662,82	1 356 892,38		0,10	
122	661 642,53	1 356 858,28		0,10	
123	661 420,52	1 356 809,91		0,10	
124	661 416,20	1 356 827,49		0,10	
125	661 302,00	1 356 858,44		0,10	
126	661 260,08	1 356 778,30		0,10	
127	661 232,97	1 356 657,37		0,10	
128	661 239,10	1 356 606,43		0,10	
129	661 239,07	1 356 561,58		0,10	
130	661 234,88	1 356 525,39		0,10	
131	661 213,28	1 356 379,93		0,10	
132	661 614,92	1 355 946,29		0,10	
133	661 640,19	1 355 927,37		0,10	
134	661 677,07	1 355 913,43		0,10	
135	661 668,69	1 355 890,45		0,10	
136	661 638,08	1 355 823,78		0,10	
137	661 587,90	1 355 731,51		0,10	
138	661 588,10	1 355 716,47		0,10	
139	661 415,85	1 355 424,02		0,10	
140	661 404,82	1 355 414,50		0,10	
141	661 389,56	1 355 406,13		0,10	
142	661 365,26	1 355 418,63		0,10	
143	661 359,99	1 355 415,34		0,10	
144	660 897,25	1 355 253,53		0,10	
145	660 814,32	1 355 214,16		0,10	
146	660 648,85	1 355 156,94		0,10	
147	660 687,04	1 355 035,23		0,10	
148	660 338,91	1 354 785,16	0,10		
149	660 101,51	1 354 791,31	0,10		
150	660 035,88	1 354 327,75	0,10		
151	659 886,54	1 354 017,09	0,10		
152	659 778,02	1 353 842,96	0,10		
153	659 724,99	1 353 767,62	0,10		
154	659 589,03	1 353 616,16	0,10		
155	659 456,54	1 353 479,83	0,10		
156	659 137,95	1 353 221,91	0,10		
157	659 077,09	1 353 172,69	0,10		

Раздел 2

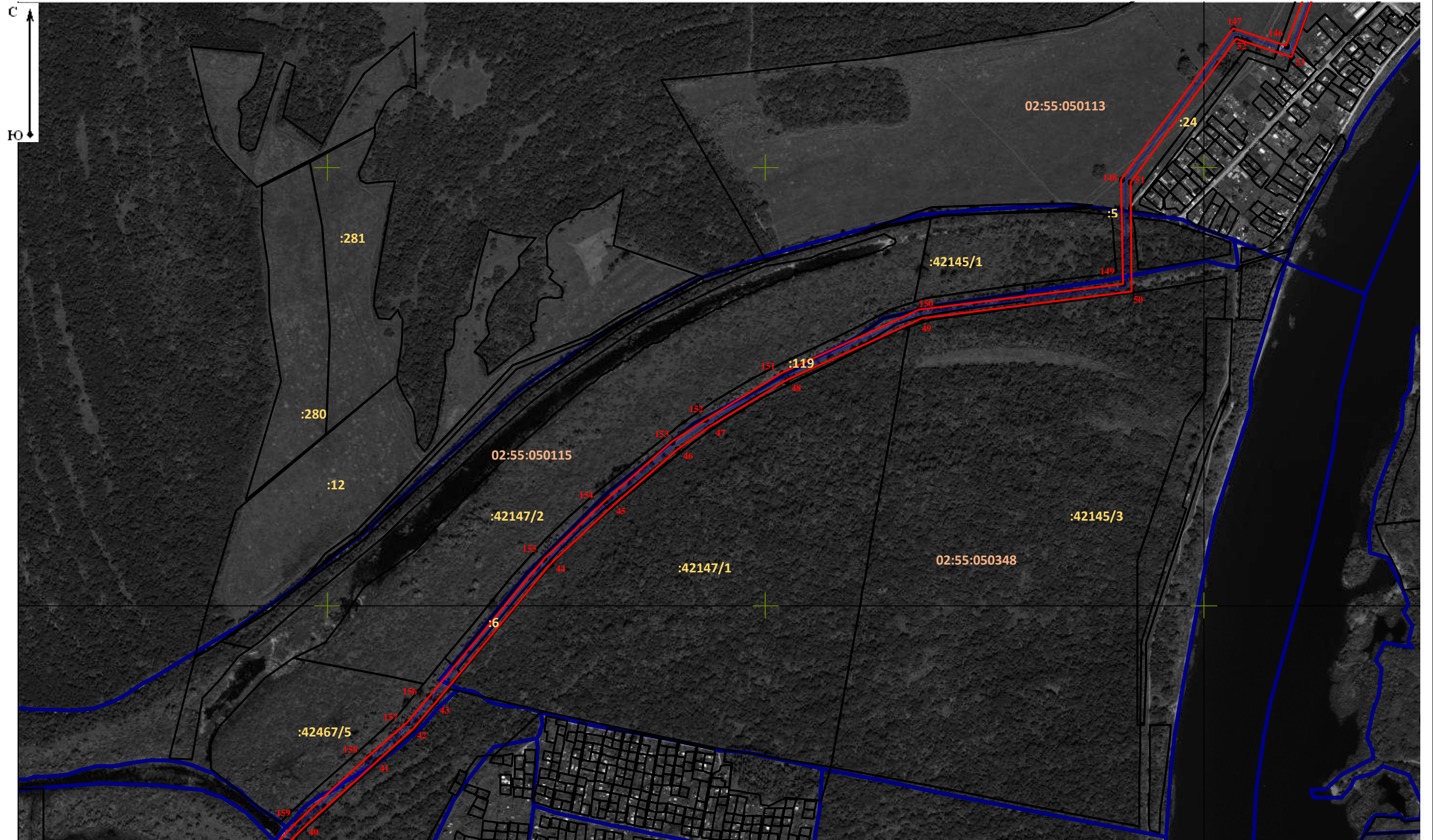
Сведения о местоположении границ объекта					
1	2	3	4	5	6
158	658 997,70	1 353 085,86	Аналитический метод	0,10	—
159	658 847,94	1 352 925,63		0,10	
160	658 785,18	1 352 866,34		0,10	
161	658 463,76	1 352 717,61		0,10	
162	658 414,74	1 352 250,64		0,10	
163	658 386,36	1 351 925,76		0,10	
164	658 324,36	1 351 646,57		0,10	
165	658 313,77	1 351 510,06		0,10	
166	658 314,33	1 351 394,57		0,10	
167	658 299,35	1 351 378,35		0,10	
168	658 286,96	1 351 367,88		0,10	
169	658 260,97	1 351 355,58		0,10	
170	658 241,04	1 351 350,98		0,10	
171	657 931,92	1 351 349,40		0,10	
172	657 628,27	1 351 360,07		0,10	
173	657 230,42	1 351 378,28		0,10	
174	657 191,50	1 351 387,31		0,10	
175	657 154,58	1 351 400,18		0,10	
176	656 808,83	1 351 570,63		0,10	
177	656 749,39	1 351 599,94		0,10	
178	656 759,92	1 351 640,02		0,10	
179	656 724,35	1 351 652,24		0,10	
180	656 635,05	1 351 691,90		0,10	
181	656 553,12	1 351 714,19		0,10	
182	656 539,75	1 351 691,87		0,10	
183	656 488,66	1 351 704,33		0,10	
184	656 489,88	1 351 709,95		0,10	
185	656 412,44	1 351 729,31		0,10	
186	656 201,39	1 351 779,33		0,10	
187	656 121,09	1 351 798,67		0,10	
188	656 102,97	1 351 805,38		0,10	
189	655 996,18	1 351 831,37	0,10		
190	655 969,23	1 351 846,11	0,10		
1	655 899,24	1 351 901,58	0,10		
3. Сведения о характерных точках части (частей) границы объекта					
1	2	3	4	5	6
—	—	—	—	—	—

Прохождение границы		Описание прохождения границы
от точки	до точки	
1	2	3
—	—	—

План границ объекта

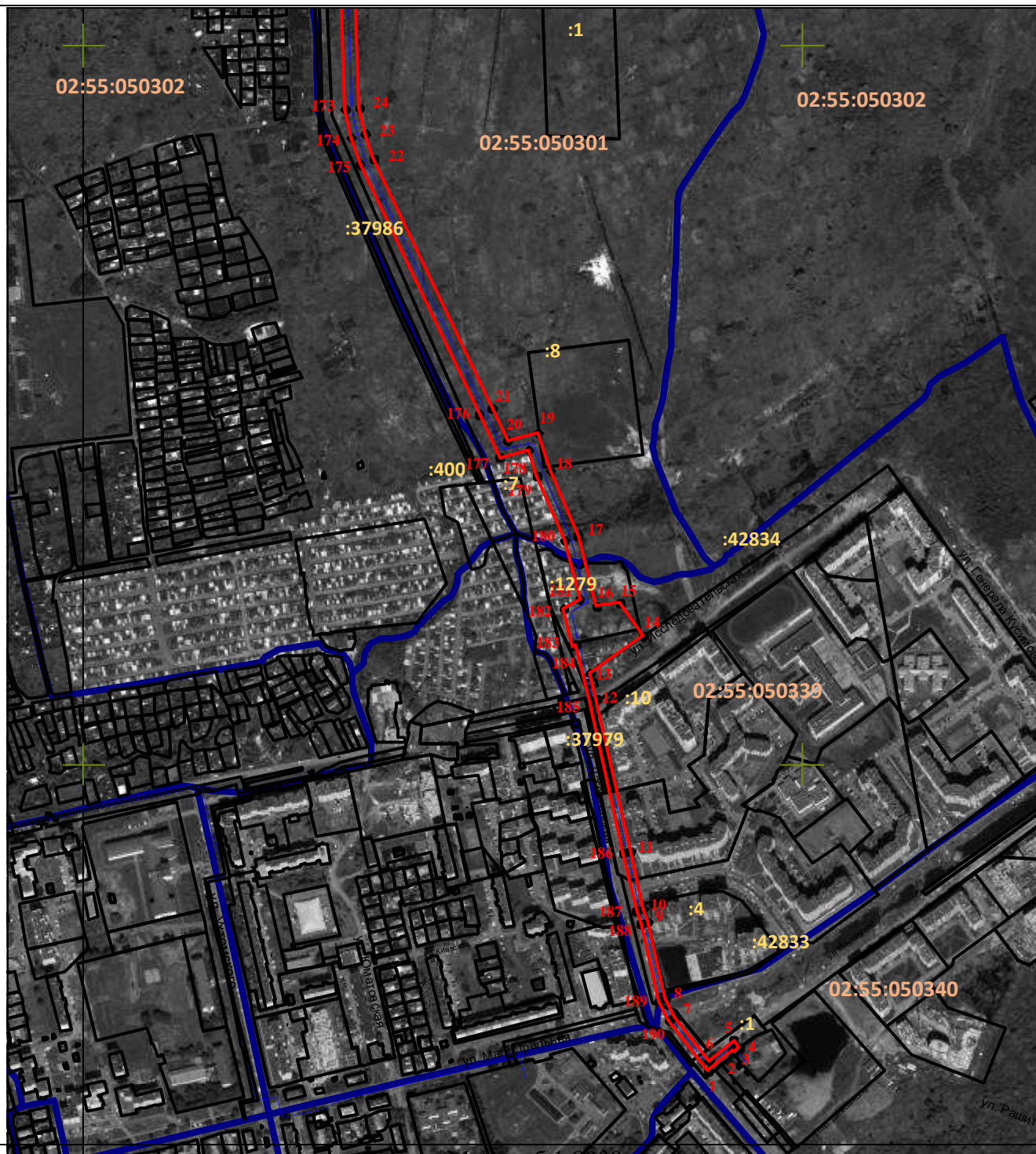


Масштаб 1:8 000









С
Ю





Масштаб 1:8000

Используемые условные знаки и обозначения:

- | | |
|--|--|
|  Граница публичного сервитута |  Граница участка |
|  Характерная точка границы публичного сервитута |  Граница кадастрового квартала |
|  Кадастровый номер земельного участка | |
|  Ось проектируемого коллектора | |